



GTO-5EZ/GTO-3EZ

miksi käyttöohje tulee lukea

Suomi



KÄYTTÖOHJE

MIKSI KÄYTTÖOHJE TULEE LUKEA

Ajoneuvosi audiojärjestelmän suorituskyky riippuu yhtä paljon asennuksen laadusta kuin laitteiston laadusta. Nämä uudet JBL® GTO subwoofer-vahvistimet ovat tietenkin luodinkestäviä suorittajia, jotka on rakennettu käyttäen korkealaatuisimpia komponentteja, ja ne päihittävät minkä tahansa kilpailevan laitteen testeissä. Varmistaaksesi että saat kaiken mahdollisen suorituskyvyn irti uudesta vahvistimestasi, asennat sen sitten itse tai ammattilainen asentaa sen puolestasi, olemme sisällyttäneet siihen joitakin uusia ominaisuuksia jotka tekevät asetuksista helppoja ja tarkkoja, ja varmistavat, että saat kaiken tehon ja suorituskyvyn, josta olet maksanut.

MIKÄ TEKEE NÄISTÄ VAHVISTIMISTA ERILAISIA

Kaikki vahvistimet sisältävät joitakin signaalin käsittelytoimintoja, tason asetussäätimiä ja muita kytkimiä ja liitäntöjä, jotka tekevät mahdolliseksi kiinnittää vahvistimen lähes mihin tahansa olemassa olevaan järjestelmään. Monissa vahvistimissa kutienkin tarvitaan melko paljon teknistä osaamista, jotta näistä liitännöistä, kytkimistä ja säätimistä saadaan irti paras mahdollinen, voimakas, kohinaton ääni. JBL GTO subwoofer-vahvistimet sisältävät yksinkertaiset asetukset, joka on suunniteltu helpottamaan kaiken sen kohinattoman tehon saamisen, jonka vahvistimesi pystyy toimittamaan.

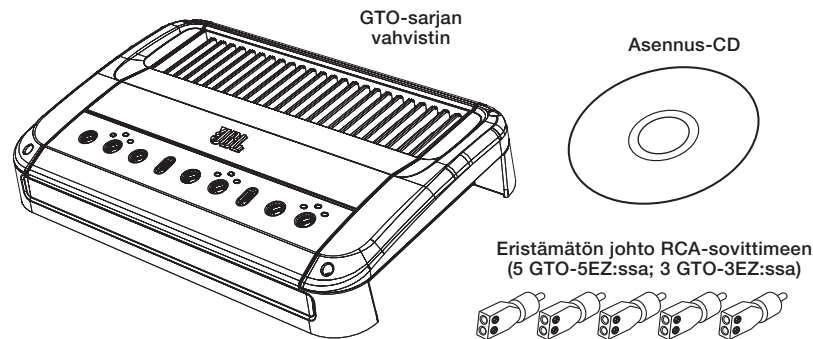
MIKÄ TEKEE TULOASETUSTEN TEKEMISESTÄ HELPPOA

GTO-vahvistimissa on sovitimet melkein minkä tahansa analogisen signaalin liittämiseen, ja sisäänrakennetut vahvistuksen LED-merkkivalot ja asennus-CD, joka tekee tarkasta säätämisestä helppoa, huolimatta kokemuksestasi. GTO-vahvistimien asennus eroaa vahvistimista, joita olet saattanut asentaa aiemmin, joten **lue tämä käyttöohje ennen aloitusta. Jos olet kokenut asennuksien tekemisessä, siirtyminen eteenpäin käy hyvin, mutta älä ohita Asennusprosessia sivulla 8.**

Jotta voimme paremmin palvella sinua, ja jos tarvitset takuuhuoltoa, säilytä alkuperäinen ostokuitti ja rekisteröi GTO-5EZ tai GTO-3EZ osoitteessa www.jbl.com.

MUKANA TULEVAT OSAT

Pakkauksessa on mukana seuraavat osat. Jos jokin näistä osista puuttuu, ota yhteyttä valtuutettuun JBL-myyjään, tai JBL:n asiakaspalveluun osoitteessa www.jbl.com.



SIJOTTAMINEN JA ASENNUS

ASENNUSVAROITUKSET JA VINKIT

TÄRKEÄÄ: Irrota ajoneuvon negatiivinen (-) paristoliitäntä ennen asennuksen aloitusta.

- Pidä aina suojalaseja ennen työkalun käyttöä.
- Tarkasta väli molemmilla puolella suunniteltua asennuspintaa. Varmista, että ruuvit tai johdot eivät läpäise jarruletkuja, polttoaineletkuja tai johtopidikkeitä, ja että johdon vienti ei häiritse ajoneuvon turvallista käyttöä.
- Tehdessäsi sähköliitäntöjä, varmista, että ne ovat oikein ja kunnolla eristettyjä.
- Jos sinun täytyy vaihtaa mikä tahansa GTO-5EZ/GTO-3EZ:n sulakkeista, varmista, että se on samantyyppinen sulake ja samaa luokitusta kuin alkuperäinen.

ASENNUSPAIKKA

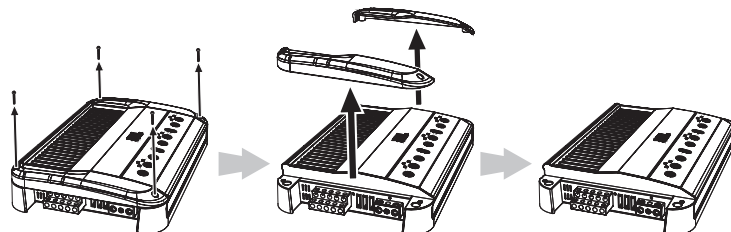
Vahvistimet tarvitsevat ilman kierron pysyäkseen viileinä. Valitse sijainti jossa on riittävästi ilmaa vahvistimelle niin että se jäähtyy itse.

- Sopiva paikka on istuimen alla (jos vahvistin ei häiritse istuimen säätömekanismia), peräkontissa tai missä tahansa muussa paikassa, jossa on riittävä ilmanvaihto.
- Älä asenna vahvistinta niin, että jäähdytyslevy on alaspäin, koska tämä häiritsee vahvistimen konventiojäähdytystä.
- Asenna vahvistin niin, etteivät takapenkin matkustajien jalat tai peräkontissa liikkuva lasti vahingoita sitä.
- Asenna vahvistin niin, että se pysyy kuivana – älä koskaan asenna vahvistinta auton ulkopuolelle tai moottoriosastoon.

VAHVISTIMEN ASENNUS

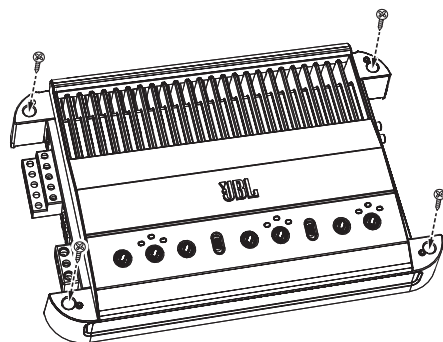
HUOMAA: Voi olla helpompaa tehdä kaikki liitännät vahvistimeen ennen kuin asennat sen pysyvästi ajoneuvoon.

Ennen vahvistimen asennusta kaksi päässä olevaan korkkia tulee poistaa jotta asennusreiät ja liitännät tulevat näkyviin. Poista Phillipsin ruuvimeisselillä kiinnitysruuvit ja päätykorkit kuvan mukaisesti. Laita ruuvit talteen, jotta voit käyttää niitä kiinnittäaksesi päätykorkin uudelleen sen jälkeen kun olet tehnyt kaikki liitännät vahvistimeen.



HUOMAA: Ennen vahvistimen lopullista asennusta lue alla *Kytkimen automaattinen päälle kytkeminen*, määrittääksesi kytkimen asetuksen, joka sijaitsee vahvistimen pohjapaneelissa.

1. Valitse sopiva asennuspaikka kuten yllä on kuvattu.
2. Käyttäen vahvistinta muottina, merkitse asennusreikien sijainnit asennusalustaan.
3. Poraa reiät asennuspohjaan.
4. Liitä vahvistin asennuspinnalle valitsemillasi 4 sopivalla asennusruuvilla. #8 Phillips-päisten peltiruuvien käyttö on suositeltua. Varmista, että vahvistin on kiinnitetty kunnolla



LIITÄNNÄT

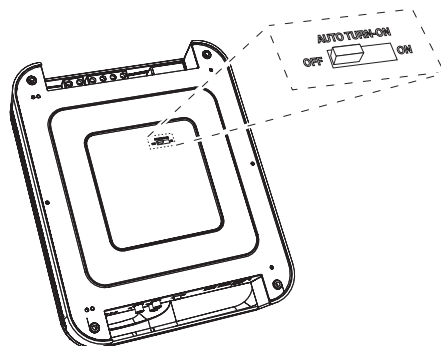
TÄRKEÄÄ: Irrota ajoneuvon negatiivinen (-) paristoliitäntä ennen asennuksen aloitusta.

Jos et ole vielä tehnyt niin, poista kaksi vahvistimen liittimien tulppaa, kuten kuvattu yllä kohdassa *Vahvistimen asennus*. Näin pääset helpommin kaikkiin vahvistimen liitäntöihin..

AUTOMAATTISEN PÄÄLLE KYTKENNÄN KYTKIN

Etäkäynnistys ei ole tarpeen, koska GTO-vahvistimissa on signaalin aistiva käynnistys, joka kytkee vahvistimen päälle, kun se vastaanottaa audiosignaalia missä tahansa sen liitännässä. Vahvistin sammuu automaattisesti noin 5 minuuttia sen jälkeen kun tulosignaali lakkaa

Jos audiojärjestelmän lähdelaitte sisältää kaukokäynnistyksen johdon ja haluat käyttää sitä, vahvistin aistii, että olet käyttänyt kaukokäynnistyksen johtoa ja että yhteys ohittaa signaalin aistivan käynnistyksen. Jos tarpeen, voit ohittaa signaalin aistivat piirin siirtämällä automaattisen päälle kytkennän kytkimen "Off" -asentoon.



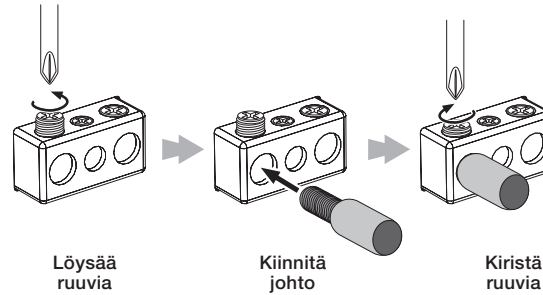
VIRRRAN JA MAAN LIITTÄMINEN

GTO-sarjan vahvistimet pystyvät tarjoamaan äärimmäisen korkeat tehotasot, ja vaativat kestävä ja luotettava liitännän ajoneuvon sähköjärjestelmään saavuttaakseen optimaalisen suorituskyvyn. Noudata seuraavia ohjeita huolellisesti.

Liittimien Käyttö

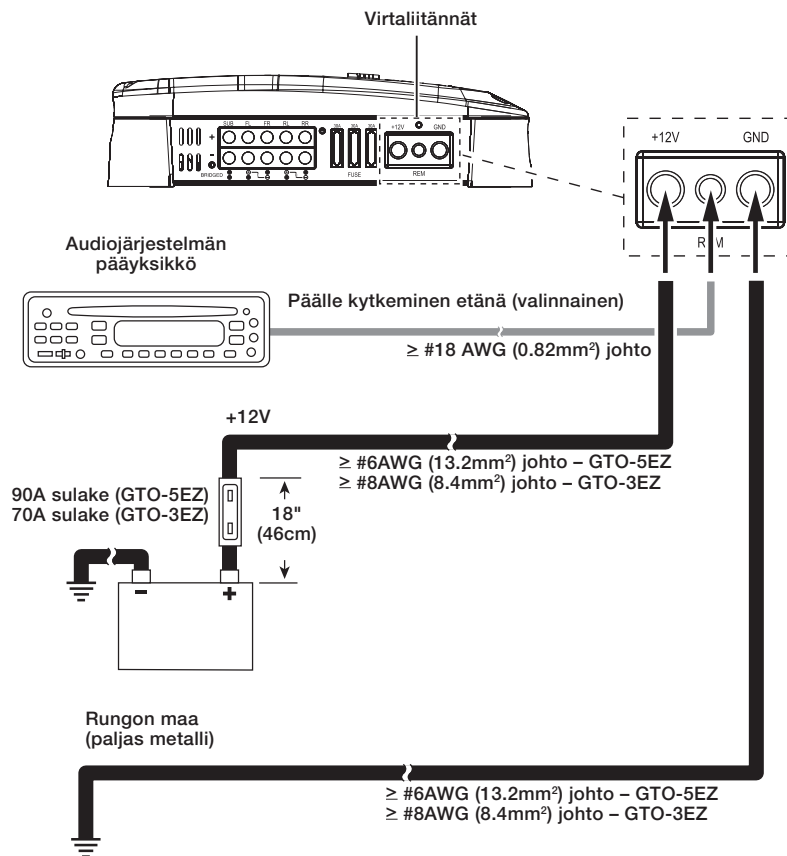
GTO-sarjan vahvistimet käyttävät samantyyppisiä ruuviliitäntöjä virta- ja kaiutinliitännöille. Tämän tyyppinen liitäntä on helppoa käyttää, se antaa hyvän virransiirron ja mahdollistaa suuren johdon helpon liitännän.

Käyttääksesi liittimiä, käytä Philips-ruuvimeisseliä irrottaaksesi liittimen ruuvit, aseta paljas johto ja kiinnitä ruuvilla johto liittimeen.



Maaliitântä

Liitä johto (vähintään 6AWG – 13.2mm² – GTO-5EZ:lle; vähintään 8AWG – 8.4mm² – GTO-3EZ:lle) vahvistimen GND-liitäntään suoraan ajoneuvon rungon kiinteään kohtaan. Saadaksesi hyvän yhteyden, käytä hiekkapaperia puhdistaaaksesi maalin metallipinnalta tässä rungon kohdassa. Käytä tähden muotoista lukkoaluslaattaa kiinnittääksesi johdon liitännän.

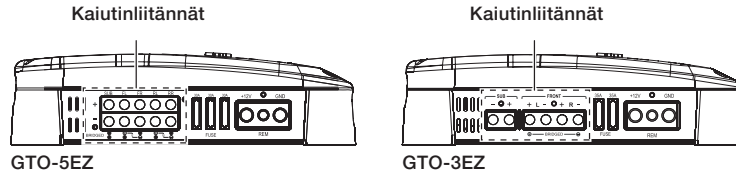


Virtaliitäntä

1. Liitä johto (vähintään 6AWG – 13.2mm² – GTO-5EZ:lle; vähintään 8AWG – 8.4mm² – GTO-3EZ:lle) suoraan pariston positiiviseen (+) liitäntään.
2. Aseta sulakkeen pidike 90A -sulakkeelle (GTO-5EZ), tai 70A:n sulake (GTO-501EZ) tähän johtoon 46cm:n päähän pariston (+) -liitännästä. Älä asenna sulaketta pidikkeeseen tällä kertaa.
3. Vie tämä johto vahvistimeen ja liitä se vahvistimen +12V -liitäntään. Varmista, että käytät oikeanlaisia läpivientieristeitä, kun viet johtoa paloseinän tai muun pellin läpi. **TÄRKEÄÄ:** Jos positiivista johtoa ei suojata potentiaalivauriolta, se saattaa johtaa siihen, että ajoneuvo syttyy palamaan.
4. Kun olet vetänyt ja liittänyt johdon, asenna oikea sulake pidikkeeseen, jonka asensin lähelle paristoa. (GTO-5EZ = 90A sulake; GTO-3EZ = 70A sulake.)

KAIUTINLIITÄNNÄT

Liitä aina (+) -liitäntä vahvistimessa kaiuttimen (+) liitäntään ja vahvistimen (-) liitäntä kaiuttimen (-) liitäntään.

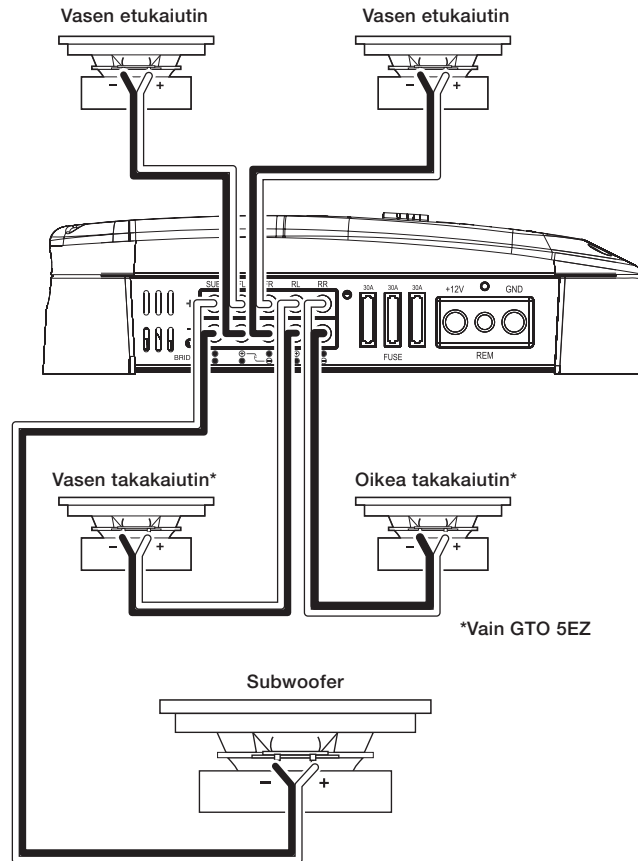


TÄRKEÄÄ: Varmista, että (+) ja (-) paljaat johdot eivät kosketa toisiaan tai toista liitäntää kummassakin vahvistimen liitännässä ja subwooferin liitännässä. Johtojen koskettaminen voi aiheuttaa oikosulkuja, jotka voivat vahingoittaa lähdelaitetta.

HUOMAA: Kaiuttimen minimi-impedanssi stereoille on 2 ohmia. Kaiuttimen minimi-impedanssi sillatulle toiminnalle on 4 ohmia. Subwooferin minimi-impedanssi on 2 ohmia.

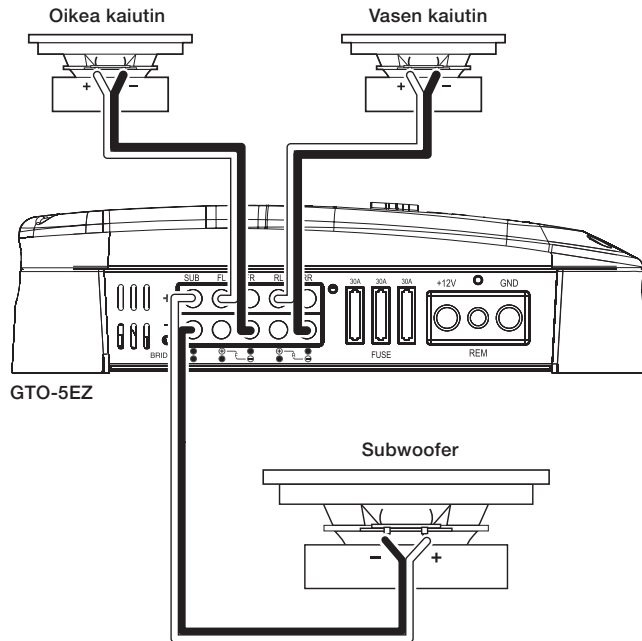
Stereon toiminta

- Liitä etukaiuttimet Etu L (FL):iin ja etu R (FR) (+) ja (-) liitäntöihin.
- Vain GTO-5EZ: Liitä takakaiuttimet käyttäen RL ja RR (+) ja (-) liitäntöihin.
- Liitä subwoofer vahvistimen Sub (+) ja (-) liitäntöihin.



GTO-5EZ siltakytketty toiminta (tehokkaille etukaiuttimille)

- Liitä vasen kaiutin FL (+) ja FR (-) -liitäntöihin.
- Liitä oikea kaiutin RL (+) ja RR (-) -liitäntöihin.
- Liitä subwoofer vahvistimen Sub (+) ja (-) liitäntöihin.

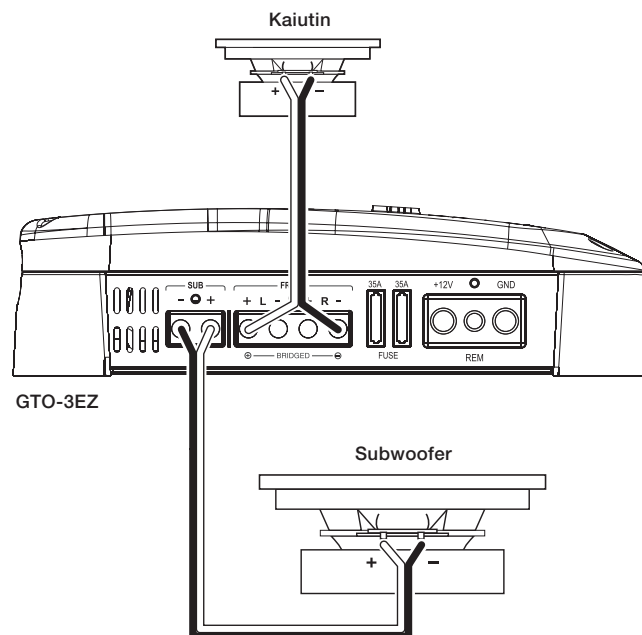


HUOMAA: Voit myös käyttää oikean ja vasemman puoleisia kanavia stereona, ja toista paria oikean ja vasemman puoleisia kanavia sillattuna kytkentänä 3.1-kanavaiselle järjestelmälle.

Katso tietoja *Tulojen liittäminen* sivulla 7 tulojen liittämiseksi siltakytketyssä toiminnassa.

GTO-3EZ sillattu toiminta (keskikanavan ja subwooferin toiminta monikanavajärjestelmässä)

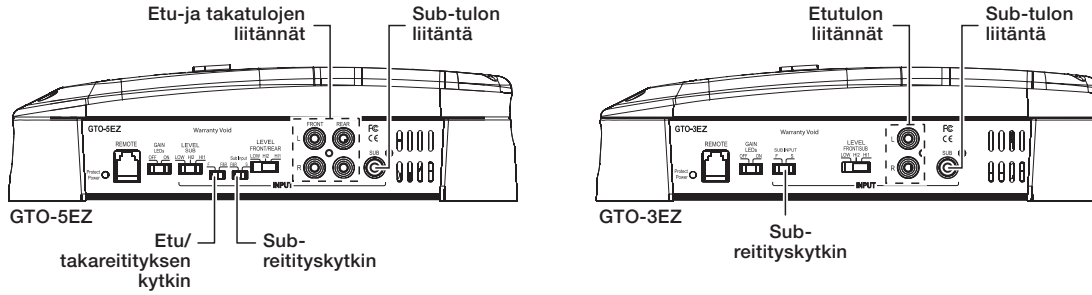
- Liitä yksi kaiutin L (+) ja R (-) -liitäntöihin.
- Liitä subwoofer vahvistimen Sub (+) ja (-) liitäntöihin.



Katso tietoja *Tulojen liittäminen* sivulla 7 tulojen liittämiseksi siltakytketyssä toiminnassa.

TULOLIITÄNNÄT

GTO-5EZ ja GTO-3EZ vahvistimissa on useita tuloliitäntöjä reitityskytkimien kanssa, jotka lisäävät joustavuutta, niin että voit käyttää näitä vahvistimia useissa eri audiojärjestelmäkonfiguraatioissa.



REITITYSKYTKIMET

Vahvistimen reitityskytkimet antavat sinun päättää mitkä tuloliitännät käyttävän vahvistimen eri kaiutinlähtöjä:

GTO-5EZ

Etu/takareitityksen kytkin:

- F: Etu- ja takakaiuttimen lähdöt saavat molemmat virtansa etutulojen liitännöistä.
- F&R: etukaiuttimen lähdöt syötetään etutuloliitäntöihin; takakaiutinlähdöt syötetään takatuloliitäntöihin.

Sub-reitityskytkin:

- F&R: Sub kaiutinlähtöä syötetään etu- ja taka- tuloliitännöistä. (Käytettäväksi lähdelaitteissa, joilla on oma subwoofer-liitäntä.)
- S: Sub kaiutinlähtöä syötetään Sub-tuloliitännästä. (Käytettäväksi lähdelaitteissa, joilla on oma subwoofer-liitäntä.)

GTO-3EZ

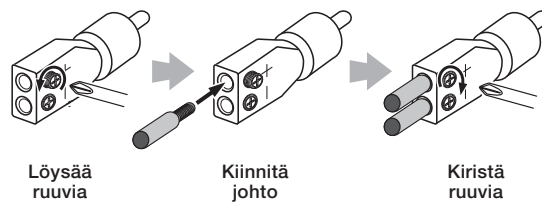
Sub-reitityskytkin:

- F: Sub-kaiutinlähtöä syötetään etutuloliitännöistä. (Käytettäväksi lähdelaitteissa, joilla ei ole omaa subwooferia.)
- S: Sub-kaiutinlähtöä syötetään etutuloliitännästä (Käytettäväksi lähdelaitteissa, joilla on oma subwoofer.)

TULOJEN LIITÄNNÄT

Käytä RCA-audiokaapeleita liittääksesi lähdelaitteet vahvistimen preamp-tason lähtöihin; käytä mukana tulevaa eristämän johto RCA-sovittimiin liittääksesi lähdelaitteisiin, joilla ei ole RCA-lähtöliitäntöjä.

Käytä pientä Philips-ruuvimeisseliä irrottaaksesi sovittimen ruuvit ja aseta kaiutinjohdot reikiin sovittimen takana. Kiristä set ruuvit kiinnittäaksesi johdot



Liitä aina (+) kaiutinjohto sovittimen (+) liitäntään ja (-) kaiutin johto sovittimen (-) liitäntään.

TÄRKEÄÄ: Varmista, että paljaat (+) ja (-) johdot eivät kosketa toisiaan. Johtojen koskettaminen voi aiheuttaa oikosulkuja, jotka voivat vahingoittaa lähdelaitetta tai vahvistinta.

Kun olet valmis, kytke sovitin vahvistimen oikeaan tuloliitäntään.

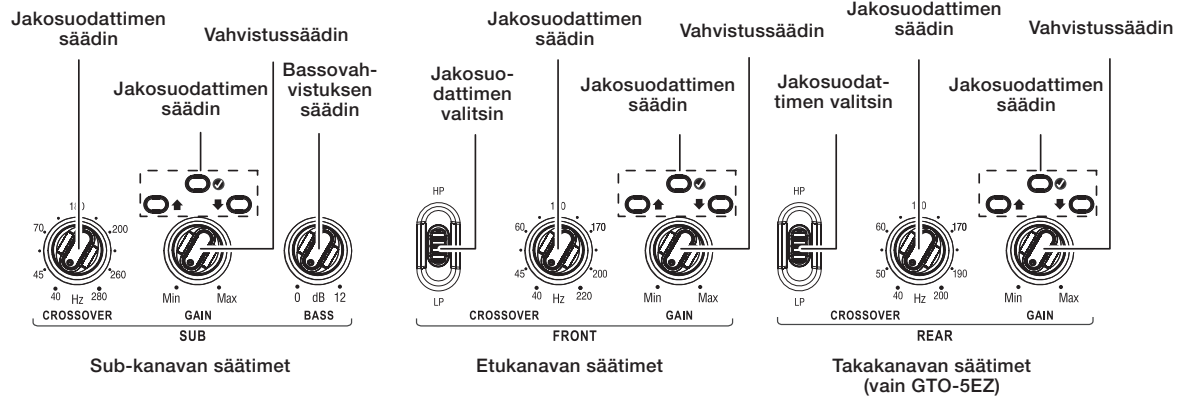
- Sillatulle käytölle: Liitä joko vasempaan tai oikeaan tuloliitäntään, jos haluat syöttää vahvistimeen monosignaalia (kuten keskikanavan prosessorilta, joka tuottaa keksikanavan signaalin), tai liitä molempiin tuloihin jos haluat vahvistimen luovan monosignaalin yhdelle kaiuttimelle.

ASETUSPROSESSI

GTO-sarjan vahvistimet sisältävät asennus-CD:n, jossa on testisignaali, joka tekee vahvistimen tulovahvistuksen asettamisen helpoksi vahvistimen signaalikohina-suhteen maksimoimiseksi ja dynaamisen alueen suorituskyvyn ajoneuvosi audiojärjestelmän kanssa. Vahvistimissa on kolme vahvistuksen LED-merkkivaloa, jotka antavat kaiken tarvittavan palautteen, jota tarvitset vahvistuksen asettamiseen oikealle tasolle.

SÄÄTIMET

Ennen vahvistimen säätimien asetusta: Vahvista, että kaikki liitännät ovat tehty oikein, yhdistä ajoneuvon negatiivinen (-) paristoliitäntä ja kytke audiojärjestelmä päälle.



ASETA JAKOSUODATIN

Ennen kuin asetat vahvistimen vahvistuksen, on suositeltavaa että asetat jakosuodattinsäätimet kaiuttimille, jotka olet liittänyt vahvistimen kaikkiin kanaviin.

Jakosuodattimen valitsin

Jakosuodattimen valitsin antaa määritellä etu (ja takakanavat - GTO-5EZ) joko ylipäästö, alipäästö tai full-range-toiminta. Sub-kanavan jakosuodattimen on pysyvästi asetettu alipäästöle.

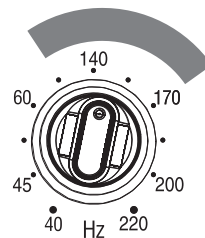
- **Jos olet liittänyt subwooferin tai wooferin vahvistinkanaviin:** Aseta jakosuodattimen valitsin "LP" (alipäästö) -asentoon. Tämä rajoittaa wooferille tai subwooferille lähetetyn korkeataajuusenergian määrää.
- **Jos olet liittänyt minkä tahansa muun tyyppisen kaiuttimen vahvistinkanaviin:** Aseta Jakosuodattimen valitsin "HP" (ylipäästö) -asentoon. Tämä rajoittaa kaiuttimelle lähetetyn matalataajuusenergian määrää, vähentäen säröä merkittävästi ja estäen kaiutinta vahingoittumasta. **Poikkeus:** Jos olet liittänyt suuret full-range-kaiuttimet (6" x 9" tai suuremmat) jotka voivat käsitellä merkittävää bassoa vahvistinkanaviin ja jos et käytä subwooferia järjestelmässä, aseta jakosuodattimen valitsin full-range-toiminnalle (kytkimen keskiasento).

Jakosuodattimen säädin

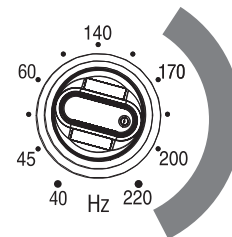
Jakosuodattimen säädin päättää taajuuden, jossa subwooferille lähetetyt alhaiset taajuudet alkavat vähentyä äänenvoimakkuudessaan.

- **Ylipäästön käyttö:** Aseta ylipäästösuodattimille, jakosuodattimen säädin vahvistimen kanaviin kytkettyjen kaiuttimien koon mukaisesti – mitä pienemmät kaiuttimet, sitä korkeammalle sinun täytyy asettaa säädin suojataksesi kaiutinta vaurioilta. Alla oleva kuva näyttää hyväksyttävän jakosuodattimen taajuusalueen erikokoisille kaiuttimille.

6-tuuman ja 5-tuuman kaiuttimet

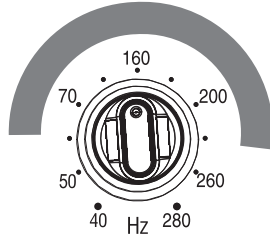


4-tuuman ja 5-tuuman pienemmät kaiuttimet

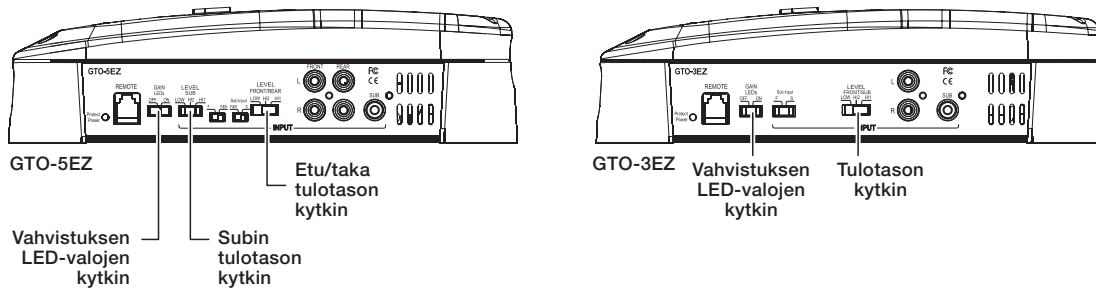


Jakosuodatintaajuuden asetuksen jälkeen, kuuntele tuttua kappaletta, jossa on vahvat bassoäänit. Jos kaiuttimien ääni vääristyy, siirrä jakosuodatintaajuuden säädintä korkeammalle asetukselle eliminoiaksesi vääristymä.

- **Alipäästön käyttö:** Alipäästö-jakosuodatin säätää asetusta, jota käytät subwooferille, riippuu osittain järjestelmän ylipäästön kanava-asetuksista, ja osittain järjestelmäsi subwooferin tyypistä ja sijainnista. Aloita asettamalla jakosuodattimen säädin taajuudelle, joka on hieman alempi kuin alin asetusta, jota käytit missä tahansa ylipäästökanavassa. Kun olet kuunnellut musiikkia järjestelmässä jonkun aikaa, hienosäädä alipäästö Jakosuodatin säädin asetusta saadaksesi tasaisen siirtymän subwooferista järjestelmän muihin kaiuttimiin, samalla kun vältät "reiän" jossa äänet, jotka ilmenevät subwooferin ja muiden kaiuttimien välillä, vaikuttaa jäävän pois. Alla oleva kuva näyttää hyväksyttävän alipäästön jakosuodattimen säätimen taajuusalueen.



ASETA VAHVISTUS

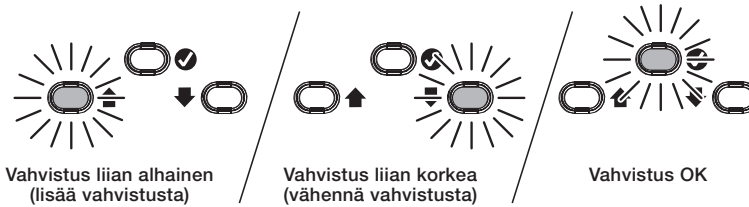


Ennen aloitusta varmista että vahvistuksen LEDien kytkin on asetettu "on"-asentoon.

1. Aluksi aseta vahvistimen tulotason kytkin "Hi1" -asentoon.

HUOMAA: Jos olet liittänyt GTO-5EZ tai GTO-3EZ-vahvistimen audiojärjestelmän kaiuttimilähtöihin, audiojärjestelmä voi näyttää "speaker disconnected"-viestin, tai saattaa johtaa siihen, että sen lähtöön kytketty vahvistin ei soi. Jos näin tapahtuu, aseta GTO vahvistimen tulotason kytkin "Hi2" -asentoon. "Hi2" -asento sisältää piirin, joka on suunniteltu huijaamaan tämän tyyppisen tehdasjärjestelmän "näkemään" sen lähtöön kytketty kaiutin.

2. Kytke kaikki vahvistimen vahvistussäädöt "Min"-asetukseen.
3. Jos olet liittänyt RBC basson kaukosäätimen (myydään erikseen), aseta sen säädin 3/4 (myötöpäivään) ennen lopputoimintojen suorittamista. Näin voit käyttää säädintä vahvistamaan tai hiljentämään subwooferia sen jälkeen kun olet tehnyt asetukset.
4. Soita mukana tuleva CD ajoneuvon audiojärjestelmän kautta.
5. Aseta audiojärjestelmän päälaite maksimiin (kokonaan ylös).
6. Kieritä vahvistussäätimen asetusta HITAASTI. Vahvistuksen LED-merkkivalot syttyvät:
 - Keltainen LED = Vahvistus on liian alhainen
 - Vihreä LED = Vahvistus on OK
 - Punainen LED = Vahvistus on liian korkea
7. Kieritä vahvistussäädintä HITAASTI niin, että vihreä vahvistuksen LED-merkkivalo syttyy. Jos asetusta menee yli ja punainen LED syttyy, käännä vahvistussäädintä alas niin, että keltaiset LEDit syttyvät ja kieritä vahvistussäädintä HITAASTI, kunnes vihreä LED syttyy.



HUOMAA: Jos kierität vahvistussäädintä kokonaan, ja keltainen LED palaa yhtä, käännä vahvistussäädintä minimiin, kytke tulotason kytkin "Low" -asentoon ja toista kohta 6.

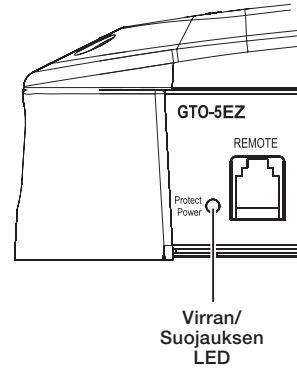
8. Toista vaiheet 5 ja 6 kaikille vahvistinkanaville. Kun vahvistimen vahvistuksen LED-merkkivalo palaa vihreänä, GTO-vahvistimen vahvistus on valmis.

HUOMAA: Aseta vahvistimen vahvistus-LEDien kytkin "Off"-asentoon estääksesi punaisia LED-valoja syttymästä jatkuvasti normaalin toiminnan aikana.

BASSOVAHVISTUS

Bassovahvistimen hallinta tarjoaa 12dB:iin asti bassovahvistusta 45Hz:ssä. Aseta tämä ohjain oman mieltymyksi mukaan, mutta varo, ettet aseta ohjainta tarpeeksi korkealle tasolle ja aiheuta kuultavaa vääristymää tai subwooferin pohjaamista.

VIRRAN/SUOJUKSEN LED



GTO-vahvistimen virta/suojaus LEDin väri osoittaa vahvistimen toimintatilan:

LED on oranssi: Normaali toiminta (virta päällä)

LED on pois päältä: Vahvistin on valmiutilassa

LED on punainen: Vahvistin on suojautilassa

Jos vahvistin on suojautilassa (LED on punainen), katso *Vianetsintä* alla.

VIANETSINTÄ

Jos vahvistimesi ei toimi niin kuin mielestäsi pitäisi, tarkasta onko ongelma käsitelty tässä osiossa, ennen kuin otat yhteyttä laitteen myyjään tai JBL:n asiakaspalveluun.

ONGELMA

SYY JA RATKAISU

Ei ääntä (vahvistimen virta/suojaus LED on pois päältä):

- Tarkasta, että vahvistimen +12V ja GND-liitännät ovat oikein tehdyt.
- Tarkasta onko sulake +12V johto lähellä paristoa palanut; jos, niin vaihda se vastaavaan.
- Tarkasta kaikki vahvistimen sulakkeet; jos joki niistä on palanut, vaihda ne vastaaviin.
- Jos käytät vahvistimen REM-liitäntää käynnistämiseen, tarkasta, että johto on kunnolla liitetty audiojärjestelmän etäkytkennän johtoon tai ajoneuvon ACC-virtaliitäntään.
- Jos käytät vahvistimen automaattista käynnistyksen piiriä päälle kytkemiseksi, tarkasta, että vahvistimen automaattisen käynnistyksen kytkin (vahvistimen takapaneelissa) on asetettu päälle.

Ei ääntä (vahvistimen virta/suojaus LED on oranssia):

- Tarkasta, että kaikki vahvistimen tulo- ja kaiutin liitännät on tehty oikein.
- Tarkasta, että vahvistimen vahvistussäätimet eivät ole käännetty kokonaan alas.
- Tarkasta, että ajoneuvon audiojärjestelmän lähdelaitteen äänenvoimakkuuden säädin ei ole käännetty kokonaan alas.

Ei ääntä (vahvistimen virta/suojaus LED on punainen):

- Vahvista, että ajoneuvon sähköjärjestelmä syöttää 9V - 16V DC vahvistimelle. Jos syöttöjännite on tämän alueen ulkopuolelle, korjaa tilanne ennen kuin yrität käyttää vahvistinta.
- Jos vahvistin on ylikuumentunut, odota kunnes se on viilentynyt ennen kuin yrität käyttää sitä uudelleen.
- Irrota kaikki kaiuttimet vahvistimesta ja yritä kytkeä sitä päälle uudelleen:
 - Jos vahvistin menee päälle (virta/suojaus LED on oranssi), yhdessä tai useammassa kaiutinjohdossa on oikosulku. Korjaa kaikki oikosulut ennen kaiuttimien uudelleen yhdistämistä vahvistimiin.
 - Jos vahvistin ei mene päälle (virta/suojaus LED on yhä punainen), ota yhteyttä valtuutettuun JBL-myyjään saadaksesi apua.

ONGELMA

SYY JA RATKAISU

Ääni tulee vain joistakin vahvistimeen liitetystä kaiuttimista:

- Tarkasta, että vahvistimen tuloreitityksen kytkimien asetukset sopivat tuloon ja vahvistimeen tehtyihin kaiutinliitännöihin.
- Tarkasta, että ajoneuvon audiojärjestelmän lähdelaitteen tasapaino ja häivyttämissäätimet ovat asetettuja keskikohtaan.
- Jos subwoofer on äänetön ja Basson kaukosäätimen (myydään erikseen) on liitetty vahvistimeen, tarkasta, ettei se ole käännetty kokonaan alas (täysin vastapäivään).

Ääni on liian hiljainen, vaikka ajoneuvon audiojärjestelmän päälaitteen äänenvoimakkuus on käännetty kokonaan ylös:

- Tarkasta vahvistimen tulotason kytkimet. Jos ne on asetettu asentoon "Hi1," käännä vahvistimen Vahvistussäätimet kokonaan alas ja aseta uudelleen tulotason kytkimet "Low"-asentoon. Tee sitten uudelleen *Vahvistuksen asetus* sivulla 9.

Etutakakaiuttimien ääni on vääristynyt:

- Jos tulotason kytkin on asetettu "Low" -asentoon, vaihda asetus "Hi1"-kohtaan ja suorita kanaville uudelleen Vahvistuksen asetus, joka on kuvattu sivulla 9.
- Varmista, että vahvistimen jakosuotimen valitsin vääristyneille kanaville on asetettu HP-asentoon.
- Aseta vääristyneiden kanavien jakosuodattimen säädin korkeampaan asetukseen.
- Tarkasta, että vääristymä ei ole peräisin ajoneuvon audiojärjestelmän lähdelaitteesta.

Subwooferin ääni on vääristynyt:

- Jos tulotason kytkin on asetettu "Low" -asentoon, vaihda asetus "Hi1"-kohtaan ja suorita kanaville uudelleen Vahvistuksen asetus, joka on kuvattu sivulla 9.
- Kuunneltaessa musiikkia, jossa on raskaat bassot, käännä bassovahvistuksen säädintä kokonaan alas, ja lisää sitä asteittain kunnes särö alkaa palata. Vähennä Bassovahvistuksen säätimen asetusta hieman eliminoidaksesi vääristymän ja jätä se asetetuksi siihen.
- Tarkasta, että vääristymä ei ole peräisin ajoneuvon audiojärjestelmän lähdelaitteesta.

Vain GTO-5EZ: Ajoneuvon audiojärjestelmän lähdelaitteen häivyttämissäätimellä ei ole vaikutusta:

- Varmista, että vahvistimien etu/takatulon reitityskytkin on asetettu "F&R" -asentoon.

Ajoneuvon audiojärjestelmän subwooferin äänenvoimakkuuden hallita ei hallitse subwooferin äänenvoimakkuutta:

- Varmista, että vahvistimen Subin tuloreititys Reititys kytkin on asetettu "S" -asentoon.

Vahvistimen vahvistuksen LEDit syttyvät jatkuvasti punaiseksi kun vahvistin on toiminnassa:

- Aseta vahvistimen vahvistus-LEDien kytkin "Off" -asentoon.

TEKNISET TIEDOT

GTO-5EZ

Kanavien määrä:	4 + 1
Lähtöteho (CEA 2006A):	50W RMS x 4 kanavaa 4 ohmissa + 350W RMS x 1 kanava 4 ohmissa, 14.4V DC, <1.0% harmoninen kokonaissärö 75W RMS x 4 kanavaa 2 ohmissa + 500W RMS x 1 kanava 2 ohmissa, 14,4V DC, <1.0% harmoninen kokonaissärö 150W RMS x 2 kanavaa sillattu 4 ohmissa + 500W RMS x 1 kanava 2 ohmissa, 14.4V DC, <1.0% harmoninen kokonaissärö
Maksimiteho:	1935W: 1075W x 1 kanava 2 ohmissa (50Hz) + 215W x 4 kanavaa 2 ohmissa (1kHz), 15.5V DC, 10% harmoninen kokonaissärö
Taajuusvaste:	20Hz – 23kHz (±0,5dB) etu- ja takakanavat; 10Hz – 280Hz (±3dB) sub-kanava
Ylikuuluminen:	> 50dB @ 1kHz
Signaali-kohina (@1W):	> 85dB
Maksimi virrankulutus:	100A
Sulakkeiden vaihto:	30A x 3
Mitat (S x K x L):	14-11/16" x 2-9/16" x 9-11/16" (373mm x 66mm x 246mm)
Paino:	5.1kg

GTO-3EZ

Kanavien määrä:	2 + 1
Lähtöteho (CEA 2006A):	50W RMS x 2 kanavaa 4 ohmissa + 350W RMS x 1 kanava 4 ohmissa, 14.4V DC, <1.0% harmoninen kokonaissärö 75W RMS x 2 kanavaa 2 ohmissa + 500W RMS x 1 kanava 2 ohmissa, 14,4V DC, <1.0% harmoninen kokonaissärö 150RMS x 1 kanava sillattu 4 ohmissa + 500RMSx 1 kanava 2 ohmissa (1kHz), 14,4V DC, 1,0% harmoninen kokonaissärö
Maksimiteho:	1370W: 1050W x 1 kanava 2 ohmissa (50Hz) + 160W x 2 kanavaa 2 ohmissa (1kHz), 15,5V DC, 10% harmoninen kokonaissärö
Taajuusvaste:	20Hz – 23kHz (±0,5dB) etu- ja takakanavat; 10Hz – 280Hz (±3dB) sub-kanava
Ylikuuluminen:	> 50dB @ 1kHz
Signaali-kohina (@1W):	> 85dB
Maksimi virrankulutus:	65A
Sulakkeiden vaihto:	35A x 2
Mitat (S x K x L):	11-15/16" x 2-9/16" x 9-11/16" (302mm x 66mm x 246mm)
Paino:	4,1kg